

Global Climate
Justice Cymru
**Cyfiawnder Hinsawdd
Byd-eang Cymru**

CYFIAWNDER HINSAWDD BYD-EANG CYMRU

**Adnodd i gymunedau yng Nghymru cyn Etholiad y Senedd
2026**

GADEWCH I NI SIARAD AM GYFRIFOLDEB BYD-EANG, TEGWCH,
UNDOD A CHYFIAWNDER HINSAWDD

Ynghylch Gyfiawnder Hinsawdd Byd-eang Cymru

Mae Cyfiawnder Hinsawdd Byd-eang Cymru yn glymblaid o sefydliadau ar draws Cymru sy'n cydweithio i hyrwyddo cyfiawnder hinsawdd byd-eang a Chymru sy'n gyfrifol yn fyd-eang.

Credwn fod:

- Newid hinsawdd a cholli natur yn effeithio ar bobl yn anghyfartal.
- Y rhai sydd wedi cyfrannu leiaf at yr argyfwng hinsawdd yn aml sy'n gwynebu'r effeithiau gwaethaf.
- Gan Gymru gyfle a chyfrifoldeb i weithredu'n deg — yn lleol ac yn fyd-eang.

Mae ein gwaith yn adlewyrchu gwerthoedd Cymru o ran tegwch, undod a meddwl hirdymor. Rydym yn dod â lleisiau o'r gymdeithas sifil, cymunedau diaspora, grwpiau amgylcheddol, sefydliadau undod byd-eang a sefydliadau ffydd at ei gilydd o bob rhan o Gymru.




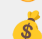
 Dysgwch fwy:


<https://climate.cymru/global-climate-justice-group/>

Beth yw Cyfiawnder Hinsawdd?

Mae cyfiawnder hinsawdd yn cydnabod nad mater amgylcheddol yn unig yw'r argyfwng hinsawdd, ond hefyd yn ymwneud â thegwch, anghydraddoldeb a chyfrifoldeb. Mae'n golygu cydnabod bod cymunedau sydd eisoes yn wynebu tloty, gwahaniaethu neu ansefydlogrwydd yn aml yn cael eu taro galetaf gan newid hinsawdd. Mae'n cydnabod bod cenhedloedd cyfoethocach wedi cyfrannu mwy at allyriadau byd-eang yn hanesyddol, ac yn sicrhau bod atebion yn deg, yn gynhwysol ac wedi'u llywio gan y rhai sy'n cael eu heffeithio fwyaf.

Mae cyfiawnder hinsawdd yn cysylltu penderfyniadau bob dydd ag effeithiau byd-eang:

-  Y bwyd rydyn ni'n ei fwyta
-  Y nwyddau rydyn ni'n eu prynu
-  Yr egni rydyn ni'n ei ddefnyddio
-  Y systemau ariannol rydyn ni'n eu cefnogi

 Mae cyflwyniad byr i gyfiawnder hinsawdd ar gael yma:

[Fideo ar Gyfiawnder Hinsawdd OXFAM](#)

Cwestiynau y Gallwch Chi Eu Gofyn i'ch Ymgeiswyr

Nid oes angen i chi fod yn arbenigwr. Mae profiad personol a phryderon lleol yn bwysig.

Gallwch ddechrau drwy rannu:

- Pam eich bod yn poeni am yr hinsawdd, undod a Chymru sy'n gyfrifol yn fyd-eang.
- Sut mae costau cynyddol, llifogydd, prisiau bwyd neu ansefydlogrwydd byd-eang yn effeithio ar eich cymuned.
- Pa fath o ddyfodol rydych chi ei eisiau i Gymru.

Yna gallwch ofyn:

Ar Gyfrifoldeb Byd-eang ac Ôl-troed Byd-eang

- Beth mae “dyfodol gwyrdd teg” yn ei olygu i chi?
- Beth yw eich cynlluniau ar gyfer trawsnewid cyfiawn?
- Sut byddwch chi'n sicrhau bod Cymru'n lleihau ei hól-troed amgylcheddol byd-eang? Pa dargedau fyddwch chi'n eu gosod a sut byddwch chi'n eu monitro?

Ar Fwyd ac Amaethyddiaeth

- Sut gall Cymru gefnogi ffermwyr i drawsnewid mewn ffyrdd teg a chynaliadwy?
- Sut gallwn leihau dibyniaeth ar fewnforion sy'n gysylltiedig â datfforestio trofannol?
- Pa rôl dylai systemau bwyd lleol a chynaliadwy ei chwarae yn nyfodol Cymru?

Ar Hinsawdd a Chyllid Byd-eang

- Sut gall Cymru gefnogi cymunedau dramor sy'n wynebu effeithiau gwaethaf newid hinsawdd?
- Pa rôl dylai cyllid hinsawdd ei chwarae mewn cyfrifoldeb byd-eang?
- Sut dylai systemau ariannol alluogi gwytnwch hinsawdd yn hytrach na'i gyfyngu?

Ar Arian Cyhoeddus

- A ddylai buddsoddiadau a phensiynau cyhoeddus gyd-fynd ag ymrwymadau hinsawdd a hawliau dynol?
- Sut gall polisiâu caffael gefnogi masnach deg a chadwyni cyflenwi sy'n rhydd o ddatfforestio?

Ar Gynhwysiant

- Sut gall pobl ifanc a chymunedau amrywiol fod yn rhan o benderfyniadau hinsawdd?
- Sut gall addysg yng Nghymru gefnogi dinasyddiaeth fyd-eang ac ymwybyddiaeth o'r hinsawdd?

Hinsawdd a Bwyd: Ffeithiau a Mythau

Gall dadl gyhoeddus am yr hinsawdd a systemau bwyd fod yn ddryslyd weithiau. Dyma rai honiadau cyffredin a'r hyn y mae'r dystiolaeth yn ei ddangos.

MYTH: “Amaethyddiaeth ddiwydiannol yw'r ffordd fwyaf effeithlon bob amser i fwydo'r byd.”

Realiti:

Pan ystyrir iechyd y pridd, defnydd dŵr ac allyriadau, gall amaethyddiaeth ddiwydiannol ddefnyddio llawer o adnoddau a niweidio'r amgylchedd. Gall dulliau cynaliadwy ac agroecolegol fod yn gynhyrchol ac yn wydn yn y tymor hir.

MYTH: “Dydyn ni ddim yn cynhyrchu digon o fwyd yn fyd-eang.”

Realiti:

Mae cynhyrchiant bwyd byd-eang eisoes yn ddigonol i fwydo mwy na phoblogaeth y byd. Mae newyn yn aml yn cael ei achosi gan dlodi, anghydraddoldeb a phroblemau dosbarthu — nid y cyflenwad cyffredinol.

MYTH: “Mae bwyd rhad yn datrys tlodi.”

Realiti:

Mae prisiau isel yn aml yn golygu incwm isel i ffermwyr a gweithwyr. Mae lleihau tlodi yn gofyn am fywoliaeth deg a systemau bwyd diogel.

MYTH: “Mae gweithredu ar yr hinsawdd yn ymwneud â thorri allyriadau gartref yn unig.”

Realiti:

Mae'r defnydd o adnoddau mewn gwledydd fel Cymru yn cyfrannu at allyriadau a niwed amgylcheddol dramor trwy gadwyni cyflenwi byd-eang. Mae gweithredu cyfrifol ar yr hinsawdd yn cynnwys lleihau effeithiau ôl-troed byd-eang. Ar hyn o bryd, pe bai pawb yn y byd yn byw fel rydyn ni yng Nghymru, byddai arnom angen 2.08 o blanedau'r Ddaear.

Storiau Cadarnhaol: Cymru ar Waith

Nid yw cyfiawnder hinsawdd byd-eang yn haniaethol. Mae eisoes yn digwydd trwy bartneriaethau ac arweinyddiaeth gymunedol.

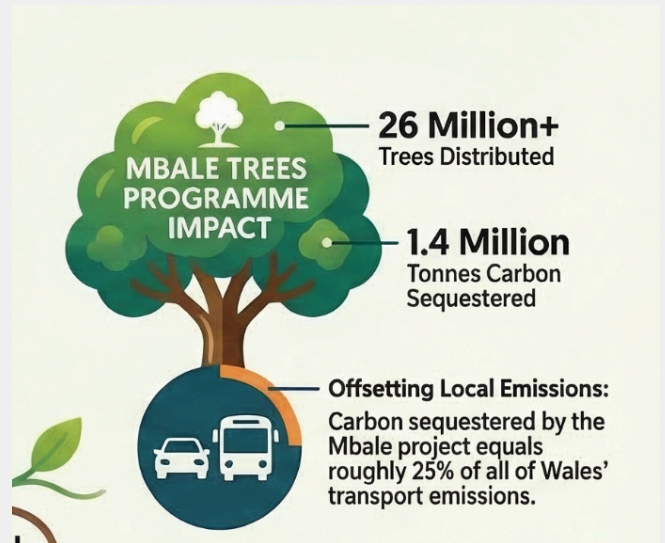
Rhaglen Tyfu Coed Mbale (Wganda)

Mae Rhaglen Coed Mbale yn bartneriaeth hirsefydlog rhwng sefydliadau Cymreig a chymunedau yn nwyrain Wganda.

Mae'r rhaglen yn cefnogi:

- Plannu coed ac amaethyddiaeth goedwigig.
- Bywoliaethau gynaliadwy a hyrwyddo hawliau menywod.
- Gwytnwch hinsawdd.
- Adferiad amgylcheddol dan arweiniad y gymuned.

Mae'n dangos sut y gall partneriaethau hirdymor gefnogi addasu wrth gryfhau cymunedau. At ei gilydd, mae dros 26 miliwn o goed wedi'u dosbarthu, gan ddal dros 1.4 miliwn twnnell o garbon yn ôl yr amcangyfrif — mae hyn yn cyfateb i chwarter allyriadau trafndiaeth Cymru.



Pam mae hyn yn bwysig yn Etholiad y Senedd 2026

Bydd penderfyniadau a wneir yn nhymor nesaf y Senedd (2026–2030) yn llywio:

- Sut mae Cymru'n lleihau allyriadau carbon
- Sut rydym yn amddiffyn natur a bywoliaethau ffermio
- Sut rydym yn cyrchu bwyd a deunyddiau
- Sut mae arian cyhoeddus yn cael ei fuddsoddi
- Sut mae Cymru'n gweithredu mewn undod â chymunedau dramor

Fel pleidleiswyr ac aelodau o'r gymuned, gallwn ofyn i ymgeiswyr sut maen nhw'n bwriadu ymateb.

Cymru a'n Hôl-troed Byd-eang

Cenedl fach yw Cymru, ond mae ein hôl-troed amgylcheddol yn ymestyn ymhell y tu hwnt i'n ffiniau.

Yn ôl Adroddiad Cyflwr Adnoddau Naturiol Cymru (SoNaRR 2025), pe bai pawb yn y byd yn byw fel y mae pobl yng Nghymru yn ei wneud, byddai arnom angen **2.08 o blanedau'r Ddaear** i gynnal y lefel honno o ddefnyddio adnoddau.

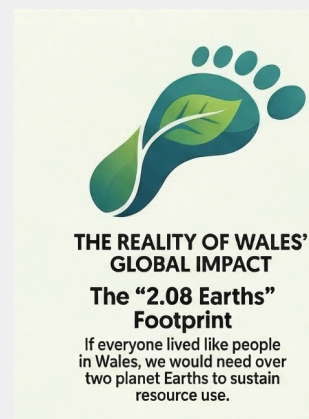
Mae llawer o'r effaith hon yn digwydd dramor trwy gadwyni cyflenwi byd-eang.

Er enghraifft:

- Mae soia a dyfir ym Mrasil, sy'n aml yn gysylltiedig â datfforestio, yn cael ei ddefnyddio'n helaeth mewn porthiant anifeiliaid yma yng Nghymru.
- Gall olew palmwydd, coco a phren wedi'i fewnforio fod yn gysylltiedig â cholli fforestydd a throseddau yn erbyn hawliau dynol, megis llafur plant, llafur gorfodol a chamdriniaeth o hawliau Pobloedd Brodorol.
- Mae nwyddau a ddefnyddir yng Nghymru yn cynnwys allyriadau sydd wedi'u hymgorffori mewn masnach fyd-eang.

Nid yw'r effeithiau hyn yn bell i ffwrdd. Maent yn dylanwadu ar:

- Prisiau bwyd a sefydlogrwydd ffermio
- Risgiau llifogydd a sychder
- Colli bioamrywiaeth



- Gwytnwch economaidd

Mae lleihau ôl-troed ecolegol byd-eang Cymru yn rhan o adeiladu dyfodol diogel a chynaliadwy, gartref.

Hinsawdd, Dyled a Thegwch Byd-eang

Mae'r argyfwng hinsawdd a systemau ariannol byd-eang wedi'u cysylltu'n agos.

Mae bron i hanner poblogaeth y byd yn byw mewn gwledydd sy'n gwario mwy ar ad-dalu dyledion nag ar iechyd neu addysg. Mae llawer o wledydd sy'n agored i niwed hinsawdd yn gwynebu trallod dyled wrth ddelio hefyd â llifogydd, sychder ac ansicrwydd bwyd.



The Climate-Debt Cycle

Many climate-vulnerable nations spend more on debt repayments than on essential healthcare or climate adaptation.

Pan fydd llywodraethau'n cael eu gorfodi i flaenoriaethu taliadau dyled dros wasanaethau cyhoeddus ac addasu i'r hinsawdd, mae cymunedau'n dod yn fwy agored i niwed.

Mae hyn yn bwysig i Gymru oherwydd:

- Mae ansefydlogrwydd hinsawdd yn effeithio ar gadwyni cyflenwi bwyd byd-eang.
- Mae ansefydlogrwydd economaidd yn dylanwadu ar brisiau a bywoliaeth.
- Gall dinistr ecosystemau darfu ar fasnach a diogelwch.

Mae ymateb teg i newid hinsawdd yn cynnwys cefnogi gwytnwch, cydnabod cyfrifoldeb cyffredin a sicrhau bod systemau ariannol yn galluogi gweithredu ar yr hinsawdd.

Addysg a Dinasyddiaeth Fyd-eang

Mae deall ein gorffennol cyffredin, gan gynnwys effeithiau gwladychiaeth a hiliaeth systemig, yn ein helpu i ddeall anghydraddoldebau presennol a pham mae argyfyngau hinsawdd ac ecolegol yn effeithio ar rai cymunedau yn fwy nag eraill.

Gall addysg helpu pobl i ddeall y cysylltiadau hyn a chefnogi atebion tecach ar gyfer y dyfodol. Mae dysgu am ddinasyddiaeth fyd-eang, cyfiawnder hinsawdd a heddwch yn rhoi'r wybodaeth, y sgiliau a'r gwerthoedd i bobl:

- Deall sut mae materion byd-eang yn effeithio ar fywyd yng Nghymru
- Gwneud dewisiadau gwybodus a moesegol
- Gweithio gyda'i gilydd ar draws cymunedau a diwylliannau

- Adeiladu gwytnwch mewn byd ansicr

Mae pobl ifanc, menywod a llawer o gymunedau agored i niwed eisoes yn profi effeithiau newid hinsawdd gryfaf. Ac eto, mae eu lleisiau'n aml ar goll o'r broses o wneud penderfyniadau. Pan fydd pobl ifanc a chymunedau yn cael eu cynnwys wrth lunio atebion, mae polisiau'n fwy tebygol o fod yn deg, yn hirdymor ac yn effeithiol. Mae cryfhau addysg ar ddinasyddiaeth fyd-eang a chyfiawnder hinsawdd yn helpu Cymru i adeiladu cymdeithas sy'n wybodus, yn gynhwysol ac yn barod ar gyfer y dyfodol.

Sut y Gallai Arweinyddiaeth Edrych

Fel pleidleiswyr ac aelodau o'r gymuned, gallwn ystyried pa fath o arweinyddiaeth rydym am ei gweld yn nhyrnor nesaf y Senedd.

Gallai hyn gynnwys:

- Lleihau ôl-troed ecolegol byd-eang Cymru
- Cefnogi systemau bwyd teg a chynaliadwy
- Alinio buddsoddiadau cyhoeddus ag ymrwymïadau hinsawdd a hawliau dynol
- Cefnogi addasu i'r hinsawdd mewn rhanbarthau agored i niwed
- Sicrhau bod pobl ifanc a chymunedau amrywiol yn cael eu cynnwys mewn penderfyniadau hinsawdd
- Cryfhau addysg a rôl Cymru fel cenedl sy'n gyfrifol yn fyd-eang

Mae arweinyddiaeth yn y maes hwn yn ymwneud â thegwch, rhagwelediad a meddwl hirdymor.

Gweithredwch

Gallwch chi:

- ✓ Siarad â'ch ymgeiswyr am gyfiawnder hinsawdd a chyfrifoldeb byd-eang
- ✓ Gofyn cwestiynau mewn hystingau neu gyfarfodyddyd cymunedol
- ✓ Rhannu yr adnodd hwn gyda ffrindiau, rhwydweithiau a sefydliadau
- ✓ Parhau â'r sgwrs am rôl Cymru yn y byd

Gall sgrysiâu bach lunio penderfyniadau mawr.



Darllen Pellach & Adnoddau

Cyfiawnder Hinsawdd Byd-eang Cymru

<https://climate.cymru/cy/grwp-cyfiawnder-hinsawdd-byd-eang/>

Cyflwyniad i Gyfiawnder Hinsawdd (Fideo gan Oxfam)

<https://youtu.be/3qAHp1fPEDk?si=dVbJp9mVOHFaq0E>

Ôl-troed Byd-eang Cymru, Natur a Thanwydd Ffossil

- Adroddiad Cyflwr Adnoddau Naturiol ([SoNaRR 2025](#))
- Colli bioamrywiaeth fyd-eang, cwmp ecosystemau, a diogelwch cenedlaethol ([asesiad diogelwch](#))
- Cymru a Chyfrifoldeb Byd-eang ([Maint Cymru](#))
- Dadansoddiad ôl-troed y Cyd-bwyllgor Cadwraeth Natur ([Adroddiad 2023](#))
- Ymgyrch yng Nghymru dros Gytundeb Tanwydd Ffossil [yma](#)
- [Adroddiad](#) Grŵp Her Cymru Sero Net 2035

Systemau Bwyd ac Amaethyddiaeth

- Adnoddau systemau bwyd a chwalu mythau [yma](#)
- Tystiolaeth ar ffermio cynaliadwy ac agroecolegol ([adroddiad](#))
- Bwyd, Fforestydd ac Anghyfiawnder: y cysylltiad cudd rhwng Cymru a Brasil ([adroddiad](#))

Dyled a Chyllid Hinsawdd

- Jiwbilî 2025: Yr argyfwng dyled byd-eang newydd a'i atebion [yma](#)
- Adnodd 'Rhwng bywyd a dyled' [yma](#)

Undod Byd-eang

- [Hub Cymru Africa](#)
- [Rhaglen](#) Cymru ac Affrica
- [Rhaglen](#) Goed Mbale
- Oxfam Cymru, Gweledigaeth dros Gymru gyfiawn [yma](#)

Cyd-destun Polisi Cymru

- [Deddf](#) Llesiant Cenedlaethau'r Dyfodol (Cymru)
- [Deddf](#) Partneriaeth Gymdeithasol a Chaffael Cyhoeddus (Cymru)
- [Bil](#) yr Amgylchedd (Cymru)

Y Comisiwn Etholiadol

- [Adnoddau partner ar gyfer etholiad y Senedd ym mis Mai 2026 yng Nghymru | Y Comisiwn Etholiadol](#)

Hyfforddiant hustingau a digwyddiadau

- [Senedd 2026: Hystingau Hinsawdd a Natur](#), 8fed Ebrill 6:30 pm, Canolfan Gelfyddydau Chapter, Caerdydd
- [Hyfforddiant gan Hope for the Future](#)